



GOBIERNO DE SANTA FE

**MINISTERIO DE ECONOMIA
SECRETARIA DE HACIENDA
SUBSECRETARIA DE INGRESOS PUBLICOS**

**EVOLUCION DE LA PLANTA DE
PERSONAL
OCUPADA DEL SECTOR PUBLICO
PROVINCIAL**

***DIRECCIÓN GENERAL DE PROGRAMACIÓN Y
ESTADISTICA HACENDAL***

NOTA ACLARATORIA

COMPOSICION

El Sector Público Ampliado está compuesto por: *Administración Central* (Poder Ejecutivo, Poder Legislativo y Poder Judicial); *Organismos Descentralizados y Empresas* (se incorporan los datos pertenecientes al Aeropuerto Internacional de Rosario, Caja de Asistencia Social – Lotería, Laboratorio de Productos de Fármacos Medicinales, Empresa Provincial de la Energía y Aguas Santafesinas S.A.), *Personal Bancario Transferido* (Ley 11.387 - art. 6º, Ley 11.696 - art.37º) pertenecientes al Banco Provincia de Santa Fe S.A. y al Banco Santafesino de Inversión y Desarrollo S.A. respectivamente y *Otros* (Emergencia de Salud y de Desarrollo Social y Reemplazos Docentes y no Docentes).

PLANTA OCUPADA - CLASIFICACION INSTITUCIONAL

La planta no permanente incluye los cargos ocupados que se imputan a otras partidas presupuestarias.

No se incluyen los cargos referidos a Reemplazos Docentes, a Emergencias de Salud y de Desarrollo Social y Horas Cátedra convertidas en cargos, mediante el divisor 30.

Dentro de la clasificación institucional se incorporan los cargos correspondientes al personal bancario transferido a la Provincia según el organismo al que corresponda; de 1997-2009 a diciembre y a setiembre de 2010, como así también, cuadros especificando planta permanente y no permanente.

DOCENTES

Servicios Nacionales Transferidos: los cargos fueron transferidos a la Provincia mediante Ley Nacional Nº 24.049 (02/01/92). La información se comenzó a recibir a partir de enero de 1995, a través de la Dirección General de Control del Ministerio de Educación, donde se detallaba los Cargos Docentes y las Horas Cátedra; y actualmente se muestra incorporado a los Cargos Docentes y Horas Cátedra Provincial.

Se deja constancia que en los primeros años en que fueron transferidos los Servicios Nacionales se les aplicó diferentes índices ya que se mostraban independientemente de los provinciales.

Personal docente y no docente: a partir de agosto de 2005, y como consecuencia de la información producida por la Dirección General de Administración del Ministerio de Educación, los reemplazos del personal docente y no docente se muestran calculando sus valores mediante la aplicación de un porcentaje de incidencia del gasto en personal para cada uno de estos conceptos, sobre el total erogado por el Ministerio.

El porcentaje individual, según se trate de reemplazos docentes y no docentes, se aplica luego sobre el total de cargos docentes y horas cátedra para el primer caso, y sobre la planta de personal incluido en el escalafón general para el segundo.

Las Horas Cátedra fueron convertidas en cargos mediante el divisor 30. Las horas cátedras correspondientes al Ministerio de Educación responden al mes anterior por no contar con información actualizada.

EMERGENCIAS DE SALUD Y DESARROLLO SOCIAL

Los datos pertenecientes a Emergencias de Salud y Emergencias en Desarrollo Social (ex-Promoción Comunitaria) se comienzan a recibir a través de la Dirección Provincial de Recursos Humanos de la Provincia. Se hace aclaración que la información registrada para salud desde enero a mayo de 2000 responde a lo consignado en Anteproyecto de Presupuesto 2000 y mostrando en el último período los datos correspondientes al mes anterior del referido por no contar con información actualizada.

Di.P.O.S.

Los cargos correspondientes a la Di.P.O.S. se ven notablemente modificados debido que a partir del 5 de diciembre de 1995 la empresa fue concesionada mediante Ley Provincial Nº 11.220; permaneciendo en la Provincia los cargos de la Dirección Provincial de Obras Sanitarias Residual (Di.P.O.S. - Residual), del Servicio Provincial de Aguas Regionales (S.P.A.R.) y del Ente Regulador de Servicios Sanitarios (ENRESS).

BANCO SANTA FE S.A. y BANCO SANTAFESINO DE INVERSION Y DESARROLLO S.A.

Los cargos pertenecientes al personal del Banco Santa Fe, son reubicados en la Administración Central y en los Organismos Descentralizados mediante Ley Nº 11.387 (art. 6) de fecha 26/07/96, mostrando una importante disminución en los cargos a partir de julio de 1998 como consecuencia de su privatización, permaneciendo únicamente aquellos que constituyen el Banco Santa Fe S.A. Residual; incluyendo a éste en Organismos Descentralizados y Empresas y los correspondientes al Banco Santafesino de Inversión y Desarrollo S.A. siendo ubicados en la Administración Central mediante Ley Nº 11.696 (art. 37) de fecha 27/09/99.

Cabe aclarar que a partir del mes de julio de 2007 se han incorporado a Planta Permanente los cargos correspondientes a Administración Provincial de Impuestos y Servicios de Catastro e Información territorial. En el transcurso del año se fue incorporando al resto del personal a las jurisdicciones correspondientes.

ADMINISTRACION PROVINCIAL DE IMPUESTOS Y SERVICIO CATASTRO E INFORMACION TERRITORIAL

El personal de la Administración Provincial de Impuestos estuvo incluido en el Decreto N°2695/83 hasta el mes de agosto de 1992 y el personal de Servicio Catastro e Información Territorial hasta el mes de diciembre de 1992.

OTRAS ACLARACIONES

A partir de enero de 2003 se incorporan los cargos pertenecientes a la Secretaría de Estado, Medio Ambiente y Desarrollo Sustentable como una nueva jurisdicción.

A partir del mes de octubre de 1994 comienza a funcionar la Secretaría de Promoción Comunitaria.

En los gráficos, en la partida Otros se incluyen los cargos correspondientes a personal bancario transferido a la Provincia.

En el Ministerio de Salud y Medio Ambiente a partir de enero de 2005 se incluyen los cargos ocupados en Planta Permanente del Hospital Italiano.

A partir del mes de agosto de 2007 se incluye la información de la planta de personal perteneciente a Aguas Santafesinas S.A y del Laboratorio Productor de Fármacos Medicinales (LIF) habiendo estado, esta última, incluida hasta la fecha en los cargos correspondientes al Ministerio de Salud.

A partir del mes de noviembre de 2007 se incorpora la planta de personal de la Sindicatura General de la Provincia.

A partir de Enero del ejercicio 2008, en los cuadros correspondientes a la clasificación Institucional se exponen los cargos de acuerdo a las nuevas denominaciones que adquieren las jurisdicciones de la Administración Central en el marco de la Ley de Ministerios N° 12.817.

POBLACION PROVINCIAL Y SECTOR PUBLICO PROVINCIAL

El cuadro muestra la siguiente información:

- Total de cargos ocupados (se incluyen los Servicios Nacionales Educativos y los Reemplazos Docentes transferidos a partir del 31 de diciembre de 1995).
- Población anual extraída del Censo 2001, reformulando la población intercensal de 1991-2001. A partir de enero de 2007 el Instituto Provincial de Estadísticas y Censos realiza un ajuste en la proyección provincial mediante la aplicación de la denominada “conciliación censal” que es una técnica demográfica que permite estimar el nivel de omisión censal. Por ello, a partir

del mes de enero de 2007 se reformula la población hacia el futuro, no modificando los datos anteriores.

- Relación entre la población y el Sector Público Provincial.

DIRECCION GENERAL DE PROGRAMACION Y ESTADISTICA HACENDAL.

PROVINCIA DE SANTA FE
SECTOR PUBLICO PROVINCIAL AMPLIADO
CARGOS OCUPADOS EN PLANTA PERMANENTE Y TEMPORARIA
Años 1980-2009 a diciembre, año 2010 al mes de octubre

JURISDICCION U ORGANISMO	CARGOS AL											CARGOS AL												
	31/12/1980	31/12/1983	31/12/1987	31/12/1991	31/12/1992	31/12/1993	31/12/1994	31/12/1995	31/12/1996	31/12/1997	31/12/1998	31/12/1999	31/12/2000	31/12/2001	31/12/2002	31/12/2003	31/12/2004	31/12/2005	31/12/2006	31/12/2007	31/12/2008	31/12/2009	31/10/2010	
I - ADMINISTRACION CENTRAL	51.195	55.956	65.423	73.679	74.913	73.960	74.345	83.845	83.083	84.069	87.642	88.642	90.393	91.716	93.029	93.598	94.625	96.826	98.429	102.690	104.553	105.387	106.280	
- Poder Ejecutivo	48.930	53.494	62.011	69.533	70.539	69.573	69.915	79.493	78.694	79.712	83.306	84.385	86.126	87.522	88.911	89.519	90.524	92.743	94.272	98.525	100.374	101.127	101.990	
Autoridades Superiores	43	40	51	70	100	109	111	65	108	112	117	101	128	126	127	108	180	188	190	188	282	287	297	
Gabinete	11	6	127	43	61	68	70	28	59	66	73	45	56	68	63	17	52	76	82	39	177	211	231	
Decreto 2695/83 (Esc.Gral.)	15.529	18.682	20.868	23.156	22.117	21.246	22.171	23.140	22.517	22.631	23.633	23.753	23.738	23.909	24.275	24.232	24.230	25.562	26.101	28.157	28.390	28.410	28.253	
Cargos Docentes	17.902	20.120	22.922	26.284	27.891	27.997	27.774	33.731	33.746	33.987	34.715	35.132	35.689	35.831	35.933	35.756	35.896	35.943	36.340	36.742	37.683	38.083	37.964	
Horas Cátedra	1.436	2.722	2.722	3.901	4.398	4.401	4.354	7.308	7.301	7.494	8.133	8.946	8.946	9.847	9.832	9.857	9.911	9.998	10.193	10.343	10.503	10.652	10.995	
Salud y Arte de Curar	2.079	2.303	2.377	2.769	2.647	2.530	2.333	2.267	2.190	2.172	2.021	2.169	2.140	1.907	3.043	3.096	3.094	3.430	3.482	3.790	3.827	3.924	3.895	
Seguridad	11.886	12.283	12.712	13.041	13.063	12.971	12.846	12.717	12.504	12.987	14.350	13.977	15.173	15.234	15.140	15.957	16.714	17.056	17.427	18.797	19.044	19.109	19.906	
Gráficos			229	206	196	193	198	181	164	157	147	145	140	141	140	138	137	136	134	132	125	118	112	
Resto	44	60	3	63	66	58	58	56	54	55	56	56	56	58	59	59	63	62	63	83	81	77	81	
Obras Sanitarias (S.P.A.R.)																								
Ley Nº 9529 - Residentes									51	51	61	61	60		93	92	91	83	83	53	46	48	48	
- Poder Legislativo	105	89	911	1.242	1.421	1.437	1.472	1.389	1.466	1.462	1.479	1.375	1.363	1.216	1.146	1.087	1.111	1.097	1.120	1.104	1.165	1.184	1.180	
- Poder Judicial	2.160	2.373	2.501	2.904	2.953	2.950	2.958	2.963	2.923	2.895	2.857	2.882	2.904	2.978	2.972	2.992	2.990	2.986	3.037	3.061	3.014	3.076	3.110	
II - ORGANISMOS DESCENTRALIZADOS Y EMPRESAS	9.762	12.363	14.281	13.120	13.415	13.186	13.205	11.452	10.882	10.116	7.530	7.384	6.961	6.819	6.749	6.678	6.637	6.570	6.978	8.172	8.292	8.351	8.283	
Sindicatura General de la Provincia																				29	30	32	32	
Dirección Provincial de Vialidad	2.376	2.227	2.132	2.019	1.934	1.862	1.761	1.686	1.534	1.421	1.332	1.302	1.276	1.252	1.237	1.218	1.201	1.153	1.084	1.176	1.108	1.131	1.088	
Dirección Provincial de Vivienda y Urbanismo	226	239	371	327	326	319	316	311	305	301	288	288	380	400	398	385	388	375	373	370	426	437	433	
Instituto Autárquico Provincial de Obras Social	307	370	464	491	471	464	458	540	528	524	514	506	498	494	489	480	483	473	496	511	495	500	496	
Instituto Autárquico Provincial de Industrias Penitenciarias				65	64	60	54	58	57	59	53	58	59	56	58	58	58	50	56	54	69	86	81	
Caja de Jubilaciones y Pensiones de la Provincia	130	140	167	165	154	150	143	145	143	144	142	135	134	133	128	128	124	195	189	261	259	252	245	
Administración Provincial de Impuestos				1.074	1.049	1.053	1.053	951	928	916	912	912	903	900	894	891	874	852	987	1.006	985	952	912	
Servicio de Catastro e Información Territorial					241	242	235	227	227	221	237	242	240	239	240	238	244	289	294	287	280	280	267	
Empresa Provincial de la Energía	1.556	3.366	4.599	4.474	4.221	4.018	4.303	4.159	3.994	3.896	3.744	3.635	3.160	3.097	3.061	3.036	3.030	2.992	3.226	3.144	3.210	3.236	3.288	
Dirección Provincial de Obras Sanitarias - Residual	926	1.398	1.704	1.860	1.748	1.728	1.710	88	87	65	62	60	57	72	72	72	71	70	85	91	87	81	80	
Ente Regulador de Servicios Sanitarios								75	72	72	73	72	73	72	72	72	71	70	85	91	87	81	80	
Aeropuerto Internacional de Rosario								11	9	9	9	9	9	9	9	9	9	9	9	9	9	9	9	
Caja de Asistencia Social - Lotería								159	158	159	159	154	153	154	153	154	152	157	191	185	180	178	178	
Banco Santa Fe S.A. - Residual	4.241	4.623	4.844	3.719	3.423	3.295	3.165	3.102	2.984	2.479	15	12	8	4	4	3	3	3	3	3	6	6	6	
Ente Zona Franca Santafesina																								
Aguas Santafesinas S.A.													3	3	3	3	3	2	3	5	5	6	6	
Laboratorio Productor de Fármacos Medicinales																				942	1.045	1.072	1.073	
											149	1.156	1.452	1.689	1.719	1.715	1.698	1.706	1.690	1.016	100	41	23	14
III - PERSONAL BANCARIO TRANSFERIDO (Leyes Nº 11.357-art. 6º y Nº 11.696-art. 3º)																								
TOTAL SECTOR PUBLICO (I+II+III)	60.957	68.319	79.704	86.799	88.328	87.146	87.550	95.297	93.965	94.334	96.328	97.478	99.043	100.254	101.493	101.974	102.968	105.086	106.423	110.962	112.886	113.761	114.577	
IV - OTROS	0	0	0	6.809	7.931	7.804	6.499	9.380	10.235	10.428	11.001	11.530	10.885	10.813	9.495	10.539	12.420	12.244	11.479	12.351	13.173	13.065	14.357	
Emergencias Salud y Promoc.Comunit./Desarrollo Soc.				1.732	2.985	3.171	2.194	2.658	2.744	2.410	2.410	2.410	1.891	1.662	356	345	374	384	648	443	712	803	915	
Reemplazante Docentes y No Docentes				5.077	4.966	4.633	4.305	6.722	7.491	8.018	8.591	9.120	8.994	9.151	9.139	10.194	12.046	11.860	10.831	11.908	12.461	12.262	13.442	
TOTAL SECTOR PUBLICO AMPLIADO	60.957	68.319	79.704	93.608	96.259	94.950	94.049	104.677	104.200	104.762	107.329	109.007	109.927	111.067	110.989	112.513	115.387	117.330	117.902	123.313	126.059	126.826	128.935	

FUENTE: Datos suministrados por la Dirección General de Recursos Humanos de la Provincia, Dirección General de Personal del Ministerio de Salud y de la Dirección General de Administración del Ministerio de Educación.

DIRECCION GENERAL DE PROGRAMACION Y ESTADISTICA HACENDAL.

PROVINCIA DE SANTA FE

CARGOS OCUPADOS EN PLANTA PERMANENTE Y TEMPORARIA SEGÚN ESCALAFONES O SECTORES DE TRABAJO

SECTOR/ESCALAFON	1999	2000	2001	2002	2003	2004	2005	2006	2007	2008	2009	OCT. 2010
AUTORIDADES SUPERIORES	180	203	204	207	178	259	265	268	266	369	379	393
GABINETE	91	102	116	111	59	103	126	133	76	220	253	281
ESCALAFON GENERAL DECRETO 2695/83	24.828	24.898	25.064	25.415	25.350	25.347	26.750	27.331	29.527	29.798	29.838	29.661
LEY 11.387 ART. 6º y LEY 11.696 ART.º37 - Transferidos Bancarios	1.394	1.627	1.653	1.649	1.632	1.639	1.623	1.019	120	51	29	20
DOCENTES	44.086	44.643	45.786	45.774	45.642	45.795	45.950	46.541	47.085	48.187	48.735	48.959
ARTE DE CURAR	2.204	2.175	1.943	3.078	3.131	3.130	3.464	3.516	3.890	3.922	4.015	3.979
LEY 9529 - RESIDENTES			208	208	208	208	208	208	208	208	208	208
SEGURIDAD	14.035	15.231	15.289	15.197	16.014	16.770	17.104	17.482	18.850	19.112	19.194	19.986
A.P.I.	909	901	897	891	888	872	839	974	993	972	934	893
CATASTRO	234	239	236	235	234	232	223	268	271	264	258	246
GRAFICOS	145	140	141	140	138	137	136	134	132	125	118	112
VIALIDAD	1.286	1.270	1.246	1.231	1.213	1.195	1.147	1.078	1.166	1.100	1.125	1.083
OBRAS SANITARIAS	168	165	159	158	157	149	149	134	133	140	125	123
LEY 10.373 -Fiscalía de Estado-	56	56	58	58	59	59	63	62	83	81	77	81
PERSONAL LEGISLATIVO	1.221	1.204	1.055	987	940	949	938	958	953	1.007	1.027	1.019
DIETAS	69	69	69	67	69	69	69	69	69	69	69	69
PERSONAL JUSTICIA	2.945	2.968	3.041	3.035	3.055	3.053	3.049	3.030	3.054	3.007	3.069	3.103
EPE	3.635	3.160	3.097	3.061	3.036	3.030	2.992	3.226	3.144	3.210	3.236	3.288
ASSA									942	1.045	1.072	1.073
TOTAL SECTOR PUBLICO	97.486	99.051	100.262	101.502	102.003	102.996	105.095	106.431	110.962	112.887	113.761	114.577

NOTAS: Clasificación sectorial de la planta de personal ocupado en el Sector Público.

No se incluyen los cargos referidos a emergencias y reemplazos.

Los cargos docentes incluyen las horas de cátedra convertidas a cargos.

Cifras al 31/12 de cada año, excepto el año 2010, en el que se informa el mes cursado.

FUENTE: Elaboración propia en base a datos suministrados por la Dirección General de Recursos Humanos.

DIRECCION GENERAL DE PROGRAMACION Y ESTADISTICA HACENDAL.

PROVINCIA DE SANTA FE
SECTOR PUBLICO PROVINCIAL
CLASIFICACION INSTITUCIONAL
CARGOS OCUPADOS EN PLANTA PERMANENTE Y TEMPORARIA
Años 1999-2009 a diciembre. Año 2010 al mes de Octubre

JURISDICCION U ORGANISMO	TOTAL PLANTA OCUPADA											
	31/12/1999	31/12/2000	31/12/2001	31/12/2002	31/12/2003	31/12/2004	31/12/2005	31/12/2006	31/12/2007	31/12/2008	31/12/2009	31/10/2010
I - ADMINISTRACION CENTRAL	80.837	82.814	83.276	84.608	85.136	86.121	88.222	89.182	92.447	94.091	94.758	95.299
Poder Legislativo	1.593	1.585	1.440	1.381	1.335	1.370	1.376	1.393	1.375	1.440	1.451	1.474
Cámara de Senadores	469	452	419	366	348	344	339	340	337	345	360	357
Cámara de Diputados	780	792	621	607	560	597	592	599	572	599	601	595
Tribunal de Cuentas	217	221	224	235	247	258	277	273	271	275	267	294
Defensoría del Pueblo	127	120	176	173	180	171	168	181	195	221	223	228
Poder Judicial	2.952	2.974	3.048	3.042	3.062	3.060	3.056	3.037	3.061	3.014	3.076	3.110
Poder Ejecutivo	76.292	78.255	78.788	80.185	80.739	81.691	83.790	84.752	88.011	89.637	90.231	90.715
Gobernación	916	892	899	894	805	42	49	47	51	57	56	57
Ministerio Coordinador	0	0	0	0	0	788	811	794	792	0	0	0
Ministerio de Gobierno y Reforma del Estado	0	0	0	0	0	0	0	0	27	1.130	1.122	1.144
Ministerio de Gobierno, Justicia y Culto	15.042	16.324	16.388	16.291	17.103	17.994	18.476	18.866	20.289	0	0	0
Ministerio de Justicia y Derechos Humanos	0	0	0	0	0	0	0	0	11	1.383	1.375	1.363
Ministerio de Seguridad	0	0	0	0	0	0	0	0	19	19.259	19.311	20.117
Ministerio de la Producción	679	718	709	689	679	669	671	662	691	556	528	499
Secretaría de Ciencia, Tecnol. E Innovación	0	0	0	0	0	0	0	0	7	22	18	20
Ministerio de Hacienda y Finanzas	694	682	688	695	687	685	696	688	663	0	0	0
Ministerio de Economía	0	0	0	0	0	0	0	0	14	481	491	486
Ministerio de Educación	44.826	45.759	45.923	45.899	45.682	45.802	45.904	46.429	47.062	47.854	48.405	48.281
Ministerio de Innovación y Cultura	0	0	0	0	0	0	0	0	13	397	393	401
Ministerio de Salud	11.441	11.375	11.593	13.171	13.212	13.134	14.412	14.496	15.248	15.234	15.294	15.116
Cargos Propios	11.441	11.375	11.593	13.171	13.212	13.134	14.274	14.358	15.137	15.125	15.195	15.017
Cargos Transferidos	0	0	0	0	0	0	138	138	111	109	99	99
Ministerio de Obras Públicas y Vivienda	480	476	580	565	563	312	312	309	286	278	265	264
Secretaría de Estado de Medio Amb. y Des. Sust.	0	0	0	0	81	86	86	104	108	0	0	0
Minist. Aguas, Serv. Pcos y M. Ambiente	0	0	0	0	0	0	0	0	11	581	583	569
Ministerio de Asuntos Hídricos	0	0	0	0	0	252	273	272	268	0	0	0
Secretaría de Trabajo y Seg. Social	430	460	465	467	444	449	451	454	387	0	0	0
Ministerio de Trabajo y Seguridad Social	0	0	0	0	0	0	0	0	14	416	410	382
Secretaría de Promoción Comunitaria	1.679	1.463	1.430	1.401	1.368	1.345	1.481	1.451	1.827	0	0	0
Ministerio de Desarrollo Social	0	0	0	0	0	0	0	0	18	1.858	1.856	1.889
Secretaría de Estado de Derechos Humanos	0	0	0	0	0	17	45	60	71	0	0	0
Fiscalía de Estado	105	106	113	113	115	116	123	120	134	131	124	127
Fiscalía de Estado	0	0	0	0	0	0	0	0	0	0	0	0
II - ORGANISMOS DESCENTRALIZADOS Y EMPRESAS	7.695	7.283	7.131	7.053	6.981	6.936	6.866	7.048	8.172	8.292	8.352	8.283
Sindicatura Gral. Provincial	0	0	0	0	0	0	0	0	29	30	33	32
Instituto Autárq. Prov. de Industrias Penitenciaria	59	60	57	59	59	59	51	57	54	69	86	81
Administración Provincial de Impuestos	1.082	1.075	1.070	1.064	1.061	1.044	1.020	988	1.006	985	952	912
Serv. de Catastro e Información Territorial	288	297	295	294	297	294	299	292	294	287	280	267
Caja de Asistencia Social-Lotería	166	167	167	162	160	161	159	158	191	185	180	178
Dirección Provincial de Vialidad	1.302	1.280	1.256	1.241	1.222	1.205	1.157	1.088	1.176	1.108	1.131	1.088
Dirección Provincial de Vivienda y Urbanismo	288	380	400	398	385	388	375	373	370	426	437	433
Aeropuerto Internacional de Rosario	9	9	9	12	10	10	9	30	28	28	34	34
Ente Regulador de Servicios Sanitarios	73	74	73	73	73	72	71	86	91	87	81	80
Dirección Provincial de Obras Sanitarias - Residual	60	57	0	0	0	0	0	0	0	0	0	0
Caja de Jubilaciones y Pensiones de la Provincial	215	215	206	193	191	184	255	248	261	259	252	245
Instituto Autárquico Provincial de Obra Social	506	498	494	489	480	483	473	496	511	495	500	496
Empresa Provincial de la Energía	3.635	3.160	3.097	3.061	3.036	3.030	2.992	3.226	3.144	3.210	3.236	3.288
Banco Santa Fe S.A. - Residual	12	8	4	4	4	3	3	3	3	6	6	6
Ente Zona Franca Santafesina	3	3	3	3	3	3	2	3	5	5	6	6
Aguas Santafesinas S.A.	0	0	0	0	0	0	0	0	942	1.045	1.072	1.073
Laboratorio Productor de Fármacos Medicinales	0	0	0	0	0	0	0	0	67	67	66	64
TOTAL SECTOR PUBLICO	88.532	90.097	90.407	91.661	92.117	93.057	95.088	96.230	100.619	102.383	103.110	103.582

Nota: No se incluyen los cargos referidos a Reemplazos Docentes, Emergencias de Salud y Promoción Comunitaria y Horas Cátedras.

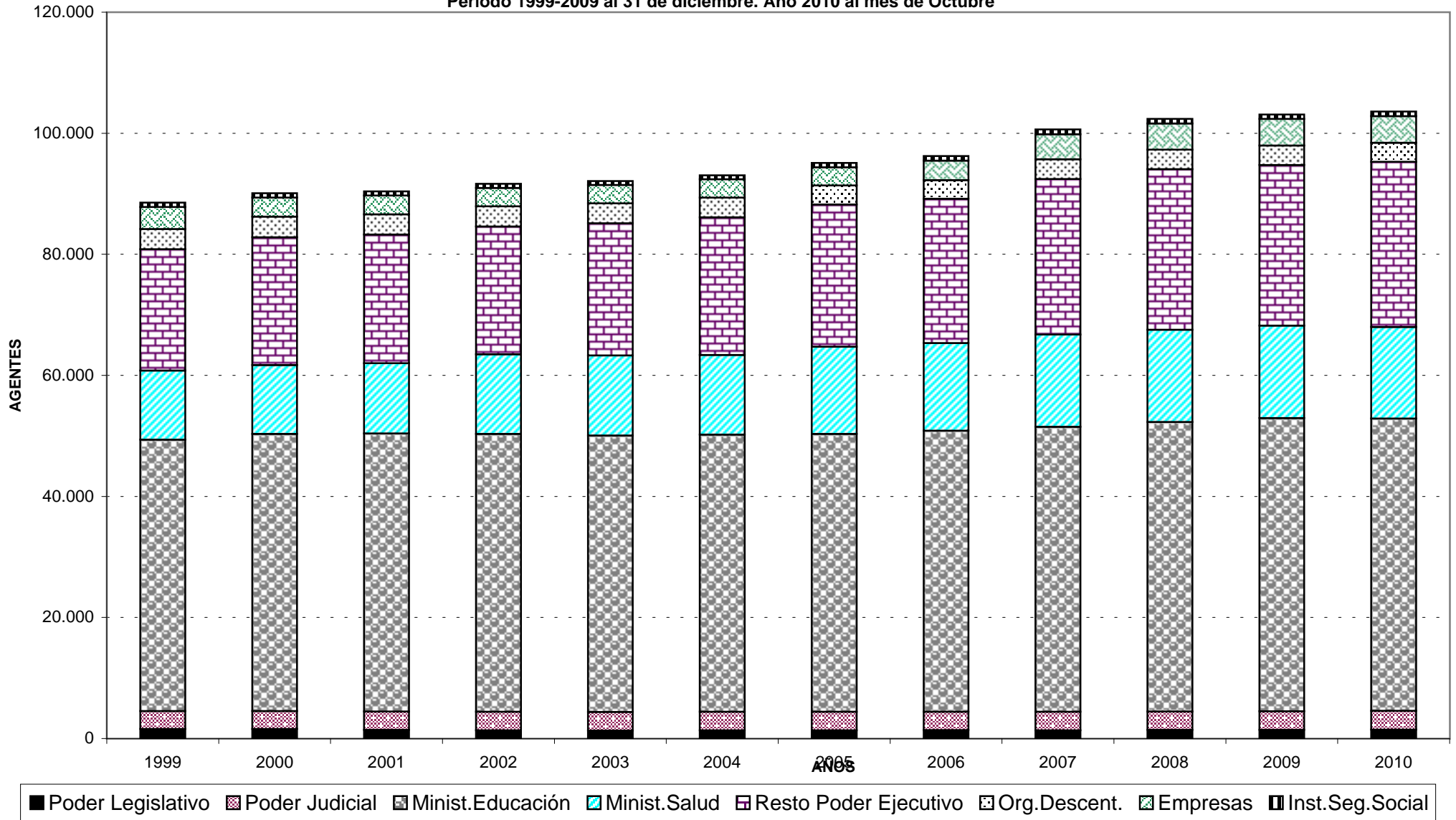
A partir de enero de 2005 se discriminan los cargos correspondientes al personal transferido del Hospital Italiano de los propios pertenecientes al Mrio. de Salud.

Fuente: Datos suministrados por la Dirección General de Recursos Humanos de la Provincia

DIRECCION GENERAL DE PROGRAMACION Y ESTADISTICA HACENDAL

PROVINCIA DE SANTA FE
PLANTA OCUPADA EN CARGOS PERMANENTES Y NO PERMANENTES-CLASIFICACION INSTITUCIONAL
SECTOR PUBLICO PROVINCIAL

Período 1999-2009 al 31 de diciembre. Año 2010 al mes de Octubre



DIRECCION GENERAL DE PROGRAMACION Y ESTADISTICA HACENDAL

PROVINCIA DE SANTA FE**CLASIFICACION INSTITUCIONAL****HORAS CATEDRA OCUPADAS EN EL SECTOR PUBLICO PROVINCIAL**

Años 1997-2009 a diciembre. Año 2010 al mes de Octubre

Años	Ministerio de Gobierno, Justicia y Culto/Seguridad	Ministerio de Educación	Ministerio Hacienda y Finanzas / Economía	Ministerio de Salud y Medio Ambiente / Salud	Secretaría de Prom. Comunitaria / Minist. Desarrollo Social	Total
1997	418	222.792		954	650	224.814
1998	413	241.921		1.015	628	243.977
1999	429	266.318		1.015	610	268.372
2000	378	266.288		1.092	610	268.368
2001	376	293.341		1.099	598	295.414
2002	375	292.920		1.071	603	294.969
2003	372	294.245		1.087		295.704
2004	364	295.901		1.055		297.320
2005	330	297.975		1.055	586	299.946
2006	315	303.808		1.055	609	305.787
2007	313	307.999	250	1.055	674	310.291
2008	311	313.071		1.055	680	315.117
2009	259	317.614		1.047	635	319.555
2010	250	327.992		1.047	590	329.879

Fuente: Datos suministrados por la Dirección General de Recursos Humanos de la Provincia

Dirección General de Programación y Estadística Hacendal

U:\area_comun\Trabajos mensuales\Planta de Personal\Mensual\Informe Mensual\horas cátedra 1997-2010.xls

PROVINCIA DE SANTA FE

RELACION ENTRE LA POBLACION PROVINCIAL Y EL PERSONAL OCUPADO EN EL SECTOR PUBLICO PROVINCIAL AMPLIADO

Años 1999-2009 a diciembre. Año 2010 al mes de Octubre

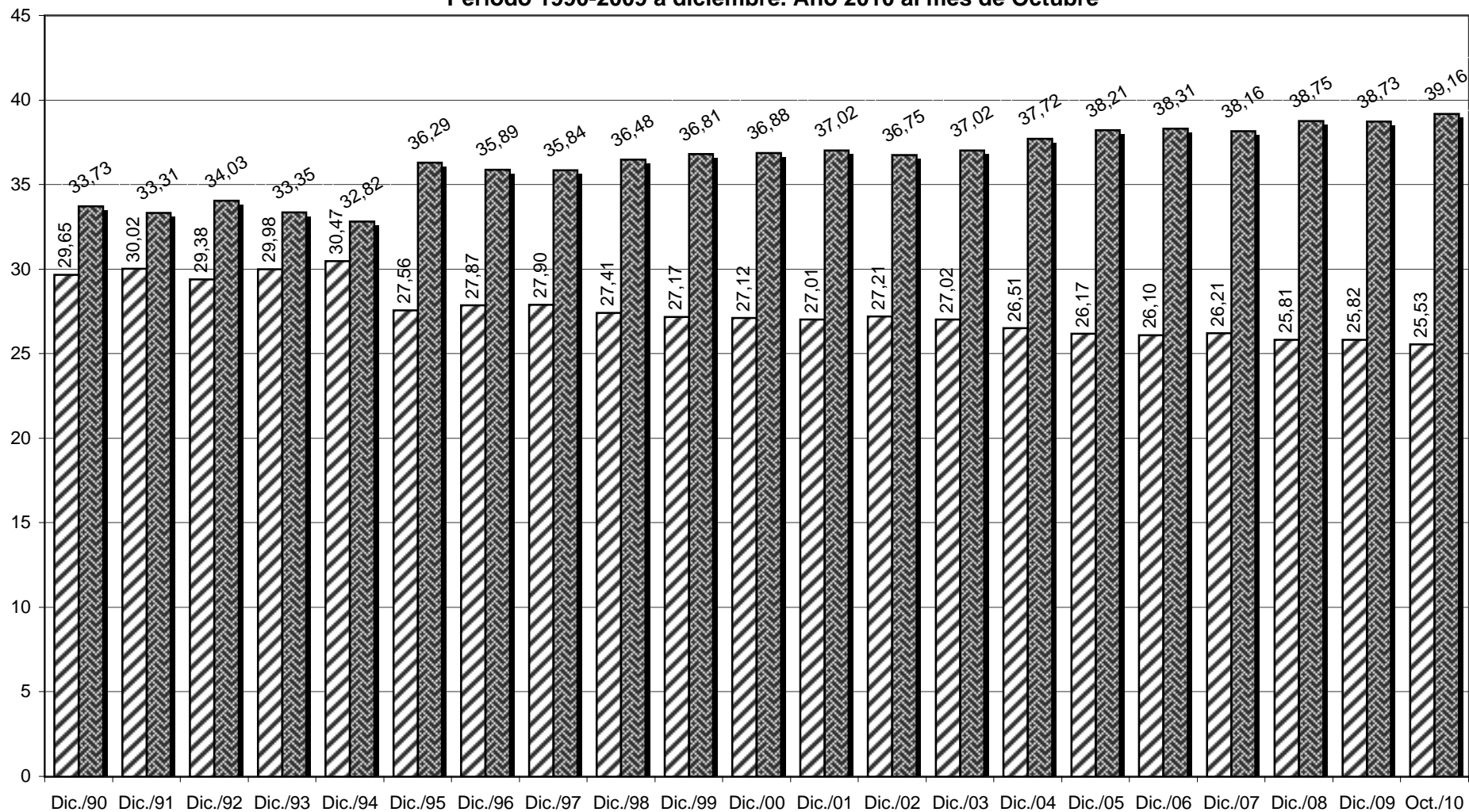
CONCEPTOS	31/12/1990	31/12/1991	31/12/1992	31/12/1993	31/12/1994	31/12/1995	31/12/1996	31/12/1997	31/12/1998	31/12/1999
Cargos Ocupados	94.008	93.608	96.259	94.950	94.049	104.677	104.200	104.762	107.329	109.007
Población Total	2.787.435	2.809.946	2.828.429	2.847.034	2.865.762	2.884.612	2.903.587	2.922.686	2.941.911	2.961.262
Cantidad Hab. p/c Agen.	29,65	30,02	29,38	29,98	30,47	27,56	27,87	27,90	27,41	27,17
Cantidad Agen./1000 Hab.	33,73	33,31	34,03	33,35	32,82	36,29	35,89	35,84	36,48	36,81

CONCEPTOS	31/12/2000	31/12/2001	31/12/2002	31/12/2003	31/12/2004	31/12/2005	31/12/2006	31/12/2007	31/12/2008	31/12/2009	31/10/2010
Cargos Ocupados	109.927	111.067	110.989	112.513	115.387	117.330	117.902	123.313	126.059	126.826	128.935
Población Total	2.980.741	3.000.348	3.019.955	3.039.562	3.059.169	3.070.606	3.077.278	3.231.603	3.253.323	3.274.867	3.292.195
Cantidad Hab. p/c Agen.	27,12	27,01	27,21	27,02	26,51	26,17	26,10	26,21	25,81	25,82	25,53
Cantidad Agen./1000 Hab.	36,88	37,02	36,75	37,02	37,72	38,21	38,31	38,16	38,75	38,73	39,16

FUENTE: Los datos referidos a cargos ocupados fueron suministrados por la Dirección General de Recursos Humanos de la Provincia, Dirección General de Administración del Ministerio de Educación y los correspondientes a la población fueron extraídos del Instituto Provincial de Estadísticas y Censos (I.P.E.C.)

DIRECCION GENERAL DE PROGRAMACION Y ESTADISTICA HACENDAL.

PROVINCIA DE SANTA FE
SECTOR PUBLICO AMPLIADO
RELACIONES ENTRE AGENTES OCUPADOS Y POBLACION PROVINCIAL
Período 1990-2009 a diciembre. Año 2010 al mes de Octubre



Cantidad Hab. p/c Agen.
 Cantidad Agen./1000 Hab.